

## 【別紙2】 結核の概況

### 2019年世界の結核概況

	世界全体	HIV/エイズ 重複感染	MDR/RR- TB	小児 0-14歳
死亡者数	1,418,000	208,000	(214,000)	123,000
推定患者数	9,960,000	815,000	465,000	1,190,000
罹患率(10万対)	130.0	11.0	6.1	60

( )MDR/RR-TB死亡者数は、2018年の数字

	世界全体	南東アジア	アフリカ	西太平洋	東地中海	欧州	アメリカ
死亡者数	1,418,000	652,000	547,000	90,300	78,700	24,200	22,900
推定患者数	9,960,000	4,340,000	2,470,000	1,800,000	819,000	246,000	290,000
発見患者数	7,494,938	3,641,245	1,436,330	1,416,592	506,641	243,789	250,341
未発見率(%)	24.7	16.1	41.8	21.3	38.1	0.9	13.7
MDR/RR-TB(%)	3.3	2.5	2.6	4.6	4.0	17.0	2.5
地域別 患者数 割合(%)	100.0	43.6	24.8	18.1	8.2	2.5	2.9
UHC 結核治療 カバレッジ率(%)	71.0	78.0	57.0	77.0	61.0	88.0	81.0

- 2019年、世界では約1000万(890-1100)人が結核を新たに発病、560万人が男性、320万人が女性、120万人が小児。そのうちHIV感染者が9%。
- 未発見(未把握)患者数の約44%がアジア地域<sup>(\*)</sup>。 <sup>(\*)</sup>WHOにおける南東アジア、西太平洋地域
- 患者数では、インド(26%)、中国(8.4%)、インドネシア(8.5%)、フィリピン(6%)、パキスタン(5.7%)、ナイジェリア(4.4%)、バングラデシュ(3.6%)、南アフリカ(3.6%)の8カ国で世界全体の2/3を占めている。
- 薬剤耐性結核の負担大きい国は、インド(27%)、中国(14%)、ロシア(8%)である。

死亡者数: HIV/エイズとの重複感染を含む

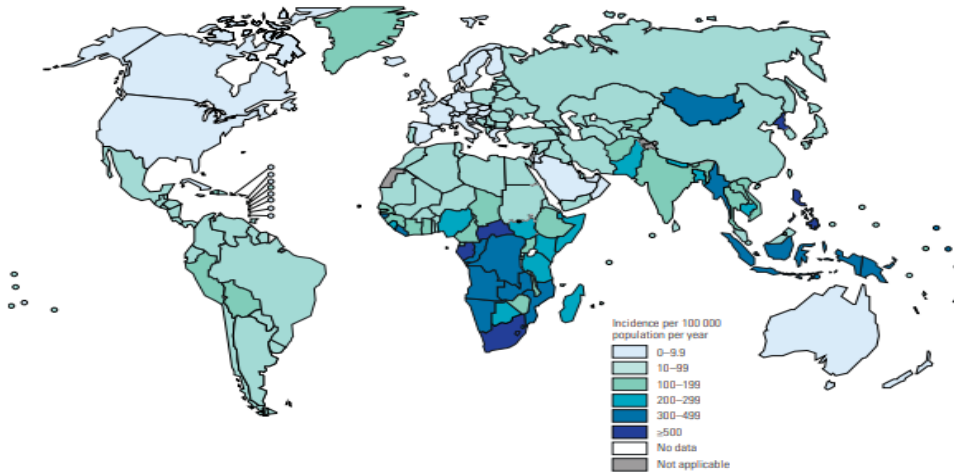
推定患者数: 報告された患者数

未発見率: 未発見者数の推定患者数に対する割合

WHO Global TB Report 2020 : <https://apps.who.int/iris/bitstream/handle/10665/336069/9789240013131-eng.pdf?ua=1>

## 推定罹患率

FIG. 4.4  
Estimated TB incidence rates, 2019



WHO Global TB Report 2020 : <https://apps.who.int/iris/bitstream/handle/10665/336069/9789240013131-eng.pdf?ua=1>

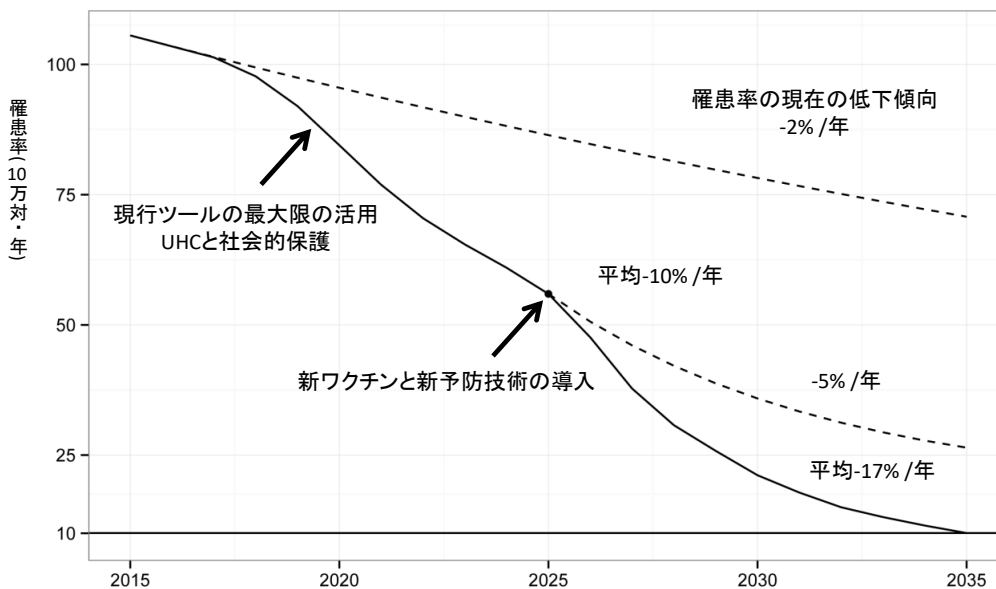
## 薬剤耐性結核

抗菌薬の不適切な使用を背景として、薬剤耐性菌 (AMR) が世界的に増加する一方、新たな抗菌薬の開発は減少傾向にあり、国際社会でも大きな課題となっている。2015年5月の世界保健総会 (WHA) では、薬剤耐性 (AMR) に関するグローバル・アクション・プランが採択された。結核は、薬剤耐性菌 (AMR) の主要な死因の一つである。また、薬剤耐性結核は、2017年ベルリンG20保健大臣会合において薬剤耐性 (AMR) の主要な脅威の一つであることが認識されて以来、薬剤耐性菌 (AMR) 問題の中核として扱われている。2019年では、最も有効な第一選択薬であるリファンピシンに対する耐性 (RR-TB) の患者は、465,000人、そのうち78%が多剤耐性結核 (MDR-TB) である。薬剤耐性結核は推定発症患者の38%にしか適切な診断と治療がなされていない。多剤耐性結核患者の平均治癒率は57%である。

WHO Global TB Report 2020 : <https://apps.who.int/iris/bitstream/handle/10665/336069/9789240013131-eng.pdf?ua=1>

厚労省 薬剤耐性 (AMR) 対策について : <https://www.mhlw.go.jp/stf/seisakunitsuite/bunya/0000120172.html>

## 2035年結核終息目標達成までの罹患率低下目標



WHO End TB Strategy

## 2019年時点での中間目標までの達成状況

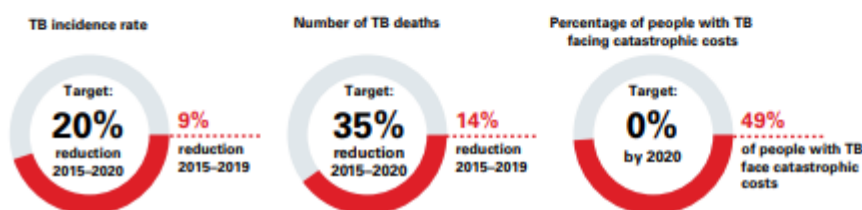
2015年から2019年の結核罹患減少率(累積)は9%だった。これは、WHO世界結核終息戦略の世界全体の結核罹患率を2015年から2020年までに20%減少という中間目標の達成に及んでいない。また、2015年から2018年の結核死亡者数の減少率は14%であり、これも2020年までに35%減少するという中間目標の1/2以下であった。

FIG. 2.13

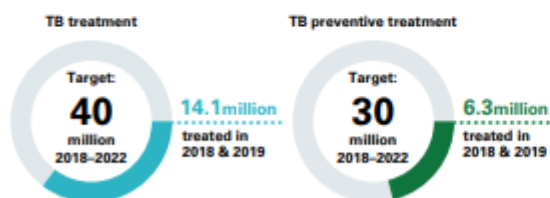
### Overview of progress towards global TB targets

The centre of each circle shows the target, the colour coding illustrates the progress made and the text to the right of each circle quantifies the status of progress (by the end of 2019, except for funding).

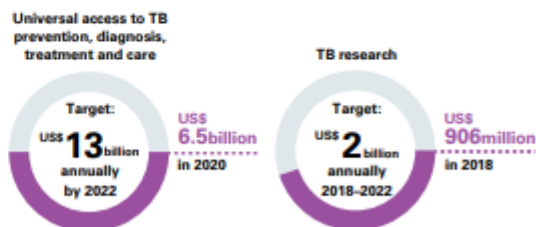
#### a) SDGs and End TB Strategy: targets for reductions in the TB incidence rate, TB deaths and catastrophic costs



#### b) UN high-level meeting on TB: targets for the number of people provided with TB treatment and TB preventive treatment



#### c) UN high-level meeting on TB: targets for increased funding



WHO Global TB Report 2020 : <https://apps.who.int/iris/bitstream/handle/10665/336069/9789240013131-eng.pdf?ua=1>

## 結核対策の研究開発と財源

2019年の時点で、14のワクチン候補と22の抗結核薬と数個の治療方式が臨床試験中である。結核の研究開発予算費は増加傾向にあるが、年間20億ドル必要と推測されるうちの約45%しか確保されていない。また、結核対策には、年間130億ドル(研究開発予算費を除く)が必要とされるが、2020年では、65億ドルが不足している。高結核負担国(BRICS除く)の対策資金の44%、低所得国では57%が国際的援助に依存している。2020年の国際支援額は10億ドルで、そのうち77%がグローバルファンドから拠出されている。これは、ストップ結核パートナーシップ(ジュネーブ)によるグローバル・プランで示される年間必要額である27億ドルを大きく下回っている。

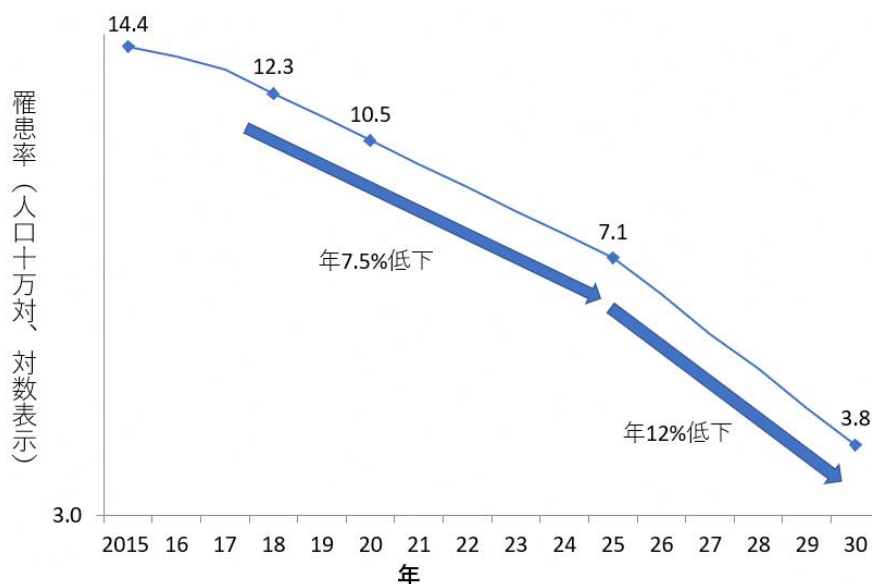
WHO Global TB Report 2020 : <https://apps.who.int/iris/bitstream/handle/10665/336069/9789240013131-eng.pdf?ua=1>

## 2019年日本の結核概況

	2014	2015	2016	2017	2018	2019
新規登録結核患者数	19,615	18,280	17,625	16,789	15,590	<b>14,460</b>
罹患率(人口10万対)	15.4	14.4	13.9	13.3	12.3	<b>11.5</b>
死亡者数	2,100	1,956	1,892	2,306	2,204	<b>2,088</b>

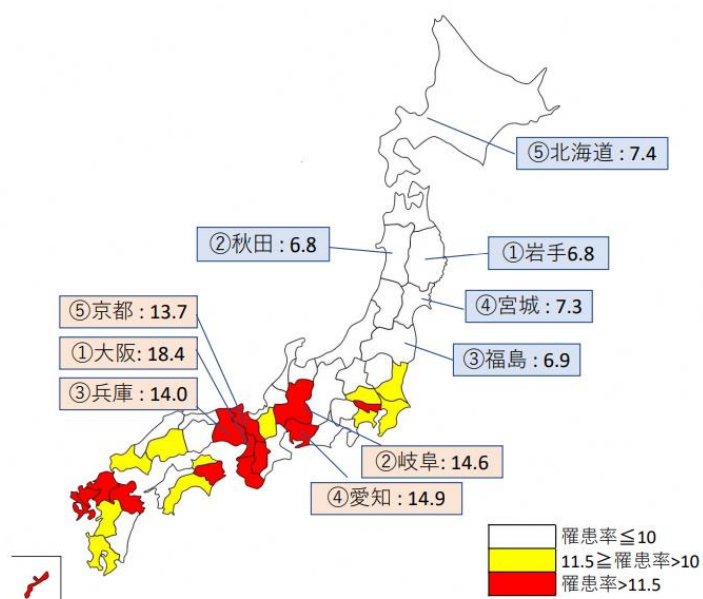
2019年 結核登録者情報調査年報集計結果 <https://www.mhlw.go.jp/content/10900000/000661460.pdf>

### 国内目標達成のシナリオ(2030年までの日本の罹患率の推移予測)



加藤誠也

### 都道府県別罹患率



### ●47都道府県中22道県は低まん延状態

2020年結核予防週間記者会見資料 加藤誠也

2019年 結核登録者情報調査年報集計結果 <https://www.mhlw.go.jp/content/10900000/000661460.pdf>

### 年齢階級別結核患者数

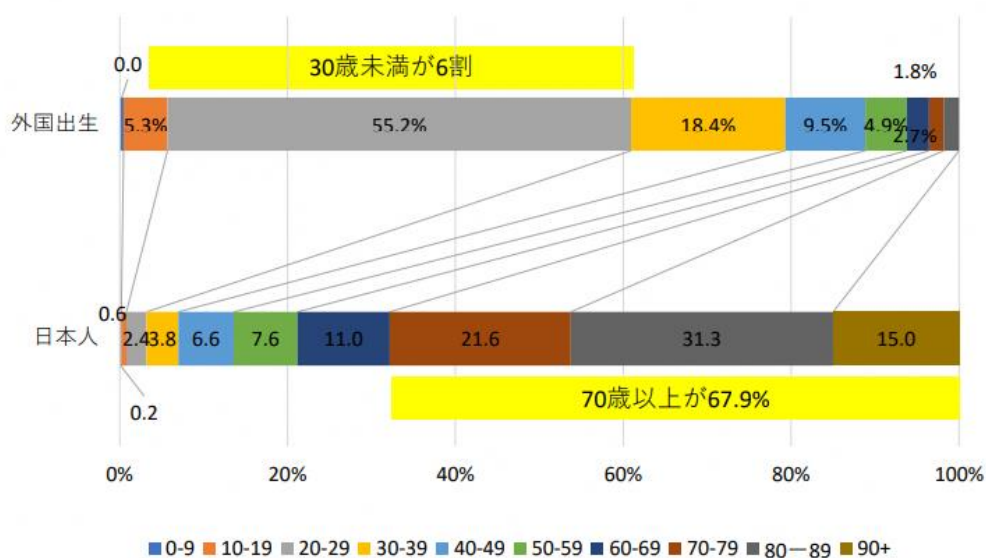
	新規 結核登録者 総数	同左 罹患率	日本生まれ	外国生まれ
総数	14,460	11.5	12,567	1,541
0-14歳	38	0.3	28	10
15-29歳	1306	7.1	369	<b>929</b>
30-39歳	767	6	476	283
40-49歳	985	5.5	825	147
50-59歳	1054	7.2	952	76
60-69歳	1472	10	1388	41
70-79歳	2810	19.7	<b>2720</b>	<b>27</b>
80歳+	6028	53.6	<b>5809</b>	<b>28</b>

●20代新規結核患者の73.1%は外国出生者

●新規結核患者の 61.1%は70歳以上（生まれ不明含む）

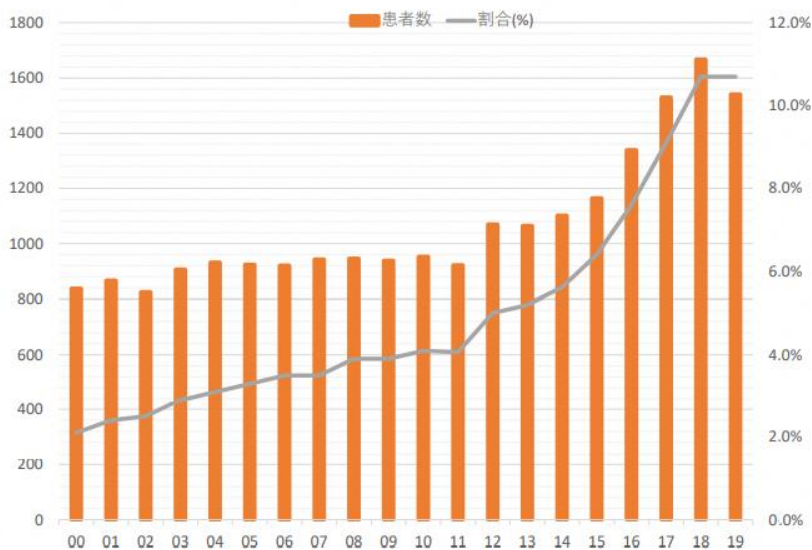
2019年 結核登録者情報調査年報集計結果 <https://www.mhlw.go.jp/content/10900000/000661460.pdf>

### 新規登録結核患者の年齢割合



2019年 結核登録者情報調査年報集計結果 <https://www.mhlw.go.jp/content/10900000/000661460.pdf>

### 外国出生者の結核患者の数及び割合



(公財)結核予防会結核研究所疫学情報センター <https://jata.or.jp/rit/ekigaku/>

### 新規結核患者の糖尿病合併

	2014	2015	2016	2017	2018	2019
新規登録結核患者数	19,615	18,280	17,625	16,789	15,590	14,460
糖尿病ありの者 ( )構成比(%)	2,753 (14.0)	2,686 (14.7)	2,509 (14.2)	2,368 (14.1)	<b>2,210 (14.2)</b>	<b>2,105(14.6)</b>

2019年 結核登録者情報調査年報集計結果 <https://www.mhlw.go.jp/content/10900000/000661460.pdf>